





## LIVER-Screen® Selvtest

Ref. 999984W-3LBI

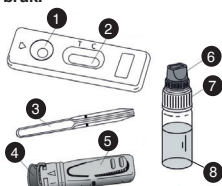
Selvtest som indikerer forhøjede nivåer av transaminaser i blod.

### GENERELT

Leveren er et viktig organ som har en kritisk rolle for helsen. Leveren din bidrar til å bryte ned mat, rense blod, produsere proteiner og lagre energi. Ved leverproblemer kan det oppstå flere symptomer som f.eks. mørk urin eller lys afføring, dårlig appetitt, gulaktig øyehviter eller hud (gulsott), hevelse over magen, svakhet eller kraftig tretthet. Det kan være mange årsaker knyttet til leverproblemer som f.eks. hepatitt, bivirkninger av visse legemidler, skrumpelever på grunn av overdreven alkoholforbruk, overvekt, diabetes eller høyt blodtrykk. Det finnes mange tester som kan utføres på leveren, men de vanligste testene er transaminaser (ALT og AST) som er spesifikke leverenzymmer. Disse enzymene frisettes i blodet av leveren som respons på skade eller leversykdom. Vår levertest er en pålitelig immunodiagnostisk test for immunologisk påvisning av økte transaminasenivåer (både ALT og AST).

### Merk - Les instruksjonene nøye før bruk.

1. Testhull
2. Resultatvindu
3. Pipette
4. Grå hatt
5. Utløser
6. Blå kork
7. Hvit kork
8. Fortynningsmiddel



### Innhold:

- 1 stk aluminiumspose som inneholder:
- 1 stk Testkasset
- 1 stk Pipette for blodopsamling
- 1 stk Torkemiddel (brukes ej)

### Åpne forpakningen når du er klar til å fullføre testen.

- 1 stk Steril lansett (+ en ekstra)
- 1 stk 1ml flaske med fortytning
- 1 stk Manual

## MANUAL SELVTEST LIVER-Screen® Selvtest

NO

quicktest.no

## Les av resultatet

Styrke, farge eller intensitet i testvinduet har ingen effekt eller betydning for å kunne avlese testresultater.

T og C er forkortelser for T (Test) og C (Control).

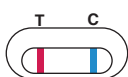
### 1. Negativt resultat

En blå linje vises i testvinduet C. Dette betyr at nivået av transaminaser er normalt.

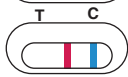


### 2. Positivt resultat

Den røde streken helt til venstre (ved siden av testhullet) tilsvarer ALT (linje 1), den andre røde streken til AST (linje 2) og den blå streken (linje C) helt til høyre er kontrolllinjen.

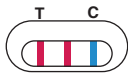


En blå strek samt en eller to røde streker vises. Det betyr at nivået av ALT og/eller AST transaminaser er over 80 IE/L. Du bør konsultere en lege.



### 3. Misslykket resultat

Dersom ingen blå linje vises, anbefales det at en ny test utføres.



## LIVER-Screen® Selvtest

Ref. 999984W-3LBI

Selvtest, der indikerer forhøjede niveauer af transaminaser i blodet.

### GENERELT

Leveren er et vigtigt organ, der spiller en kritisk rolle i sundheden. Din lever hjælper med at nedbryde mad, rense blod, producere protein og opbevare energi. Med leverproblemer kan der opstå en række symptomer, såsom mørk urin eller lys afføring, dårlig appetit, gullige øjne eller hud (gulsot), hævelse i maven, svaghed eller svær træthed. Der kan være mange årsager relateret til leverproblemer såsom hepatitis, bivirkninger af visse medikamenter, skrumpelever på grund af tungt alkoholforbrug, fedme, diabetes eller forhøjet blodtryk. Der er mange tests, der kan udføres på leveren, men de mest almindelige tests er transaminaser (ALT og AST), som er specifikke leverenzymmer. Disse enzymer frigives i blodbanen via leveren som reaktion på skade eller leversygdom. Vores levertest er en pålidelig immunodiagnostisk test til immunologisk påvisning af forøgede transaminase niveauer (både ALT og AST).

### Bemærk - Læs instruktionerne nøje før brug.

1. Testhul
2. Prøvesvar
3. Pipette
4. Grå hætte
5. Udløser
6. Blå hætte
7. Hvid hætte
8. Fortyndingsmiddel



### Indehold:

- 1 stk aluminiumspose, som indeholder:
- 1 stk testkasette
- 1 stk pipette for blodopsamling
- 1 stk Torringsmiddel (anvendes ikke)

### Åbn pakken, når du er klar til at udføre testen.

- 1 steril lancet (+ en ekstra)
- 1 1ml flaske med fortynding
- 1 manual

## MANUAL SELVTEST LIVER-Screen® Selvtest

DK

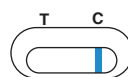
quicktest.dk

## Aflæs resultatet

Styrke, farve eller intensitet i testvinduet har ingen påvirkning eller betydning for aflæsning af testresultatet. T og C er forkortelser for T (Test) og C (Kontrol).

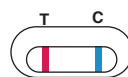
### 1. Negativt resultat

Fremkommer der én blå linje under C (Kontrol). Det betyder at koncentrationen af transaminaser er normalt og leveren fungerer korrekt.

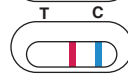


### 2. Positivt resultat

Den røde stribe yderst til venstre (ved siden af testhullet) svarer til ALT (linje 1), den anden røde stribe til AST (linje 2) og den blå stribe (linje C) yderst til højre er kontrollinjen.

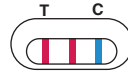


Foruden den blå linje under C (kontrol) fremkommer der en eller to røde linjer i detektionszonen (T), som anviset på billedet. Det betyder, at niveauet af enten den ene eller begge transaminaser er højere en normalen (80 IU/L) og du skal konsultere din læge.



### 3. Mislykket resultat

Hvis der ikke vises en blå linje, anbefales det, at der udføres en ny test.



## Spørgsmål og svar

### Hvordan virker testen?

I tilfælde af leverskade frigives transaminaser (ALT og /eller AST) i leveren i blodstrømmen. LIVER-Screen® selvtest detekterer disse transaminaser takket være specifikke immunologiske reagenser for hver af begge transaminaser, når deres koncentration er over 80 IE/L. Unormale koncentrationer af transaminaser ses gennem en eller to røde linjer.

### Hvornår kan denne test bruges?

I tilfælde af leverproblemer kan der forekomme en række symptomer, herunder mørk urin, lys afføring, intet ønske om at spise, gule øjne eller hud, hævelse i din mave, man kan føle sig svaghed eller være meget træt. Det anbefales at udføre LIVER-Screen® screeningstest. LIVER-Screen® test kan udføres når som helst på dagen.

### Kan resultatet blive forkert?

Resultatet er rigtigt, hvis instruktionerne er fulgt. Resultatet kan være forkert, hvis testen er blevet udsat for fugt, eller hvis blodet er blevet kontamineret. For meget eller en utilstrækkelig blodmængde kan også medvirke til et forkert resultat. Pipetten er udformet, så den sikrer, at den rette mængde blod bliver brugt.

### Har linjernes intensitet i testvinduet nogen betydning?

Kontrolstregens styrke, farve eller intensitet har ingen effekt eller betydning for aflæsning af testresultaterne. Hvis du kan skelne en linje, bør dette tolkes som en linje.

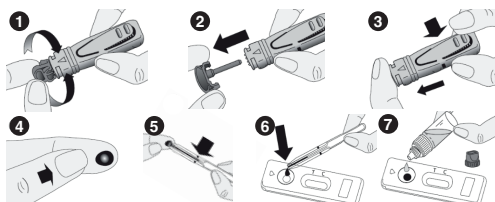
### Hvad betyder linjen under markeringen C (Control)?

Den betyder, at selvtesten fungerer normalt.

**Vil testen være pålidelig, hvis jeg aflæser testen efter 15 minutter?** Nej. Testen skal aflæses indenfor 10 minutter efter at fortyndingsmidlet er blevet dryppet ned i testhullet. Efter 15 minutter er testen ikke pålidelig og bør kasseres.

## Advarelsforskrifter og vigtig informasjon

Dette er en in-vitro selvtest, kun for ekstern bruk. Skal ikke konsumeres. Les instruksjonene nøye før bruk. Resultatet kan bare leses av når instruksjonene følges nøyaktig. Følg alle instruksjonene for håndtering, blodmengde og fortytning. Oppbevares mellom + 4° C til + 30° C. Må ikke fryses. Oppbevares tørt og beskyttet mot sollys. Skal ikke brukes etter utløpsdato merket med et timeglass på ytterforpakningen og aluminiumsforpakningen. Testen skal ikke brukes dersom aluminiumspakken er åpenet. Selvtesten skal ikke gjenbrukes. Oppbevar produktet utilgjengelig for barn og dyr. Ytteremballasje sorteres som kartong/papir. Øvrigt skal sorteres som restavfall.



### SLIK GJØR DU:

1. Vask hendene grundig med såpe og vann. Tørk hendene.
2. Forbered for å gjennomføre testen: Fjern testkassetten og pipetten ut av aluminiumsposen og plasser testkassetten flatt innenfor rekkevidde. (Torkemidlet skal ikke brukes).
3. Klargjør lansetten. Dette gjøres ved å vri den grå delen (bilde 1) av lansetten 2-3 omdreininger til den løsner HELT, og deretter trekke den grå delen rett ut (bilde 2), uten å trykke på utløserknappen.
4. Masser valgt fingertupp med de rengjorte fingrene.
5. Trykk lansetten **BESTEMT** mot fingeren og trykk på utløserknappen. (Nålen trekkes automatisk inn i lansetten).

## Spørsmål og svar

### Hva gjør jeg hvis testen er positiv?

Dersom resultatet er positivt betyr det at ALT- og / eller ASTtransaminaseverdiene i blodet er høyere enn normalt (80 IE/L). Du bør kontakte en lege og vise testresultatene. Deretter vil legen avgjøre om ytterligere analyse skal utføres. Selv om ALT- og AST-nivåene er verdifulle ved diagnose av leversykdom, bør de brukes i kombinasjon med andre hepatiske enzymer (alkalisk fosfatase, laktatdehydrogenase, gamma-glutamyltransferase). Økningen av transaminaser kan skyldes mange andre årsaker (f.eks. Intensiv trening, overvekt etc.). Bare en lege kan faststille en diagnose.

### Hva gjør jeg hvis testen er negativ?

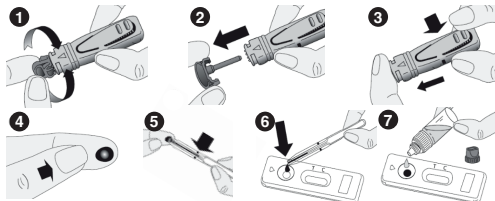
Dersom resultatet er negativt, betyr det at ALT- og / eller ASTtransaminaseverdiene er under 80 IE/L og er innenfor normen. Men hvis symptomene vedvarer, anbefales det å konsultere lege.

### Hvor pålitelig er testen?

Evalueringsrapport viser at LIVER-Screen® er 89,2% sikker sammenlignet med klinisk referansem metode. Selv om denne testen er pålitelig, kan det oppnås falske positive eller falske negative resultater.

## Advarelsforskrifter og vigtig information

Dette er en in-vitro selvtest, kun til udvortes brug. Må ikke indtages. Læs instruktionerne nøje før anvendelse. Resultatet kan kun aflæses, når instruktionerne følges nøjagtigt. Følg alle instruktioner for håndtering, blodmængde og fortynding. Opbevares mellem + 4° C til + 30° C. Må ikke fryses. Opbevares tørt og beskyttet mod sollys. Må ikke anvendes efter udløbsdato mærket med et timeglas på yderpakningen og aluminiumspakningen. Testen må ikke gjenbruges. Opbevar produktet utilgængeligt for børn og dyr. Yderemballage sorteres som karton/papir. Øvrigt affald skal sorteres som restaffald.



### SÅDAN GØR DU:

1. Vask hænderne med sæbe og vand. Skyl og tør hænderne grundigt.
2. Tag testkassetten og pipetten ud af aluminiumsposen og placer testkassetten plant indenfor rækkevidde. (Torringsmiddel skal ikke bruges).
3. Klargør lancetten. Dette gøres ved at dreje den grå del (billedet 1) af lancetten 2-3 omgange, indtil den løsner sig HELT, og derefter trække den grå del lige ud (billedet 2), uden at trykke på udløserknappen.
4. Massér den valgte fingerspids med de rengjorte fingre.
5. Tryk lancetten **HÅRDT** mod din finger, og tryk på udløserknappen. (Nålen trækkes automatisk ind i lancetten).

## Spørgsmål og svar

### Hvad gør jeg, hvis testen er positiv?

Hvis resultatet er positivt, betyder det, at ALT- og / eller AST-transaminase niveauet i blod er højere end normen (80 IE / L), og at du bør konsultere en læge for at vise testresultatet. Derefter vil lægen beslutte, om der skal foretages yderligere analyse. Selvom ALT- og ASTniveau-koncentration er værdifuld til diagnosticering af leversygdom, bør den bruges i kombination med andre leverenzymmer (alkalisk phosphatase, lactatdehydrogenase, gamma-glutamyltransferase) aktivitetsniveau-er og andre blodanalyser såsom urinstof, kreatinin eller bilirubin til evaluering af leverfunktionen. Stigningen i transaminaser aktiviteter kan skyldes mange andre grunde (f.eks: intensiv træning, overvægt). Kun en læge kunne stille en diagnose.

### Hvad gør jeg, hvis testen er negativ?

Hvis resultatet er negativt, betyder det, at ALTog / eller AST-transaminase niveauet er under 80 IE /L og er inden for normen. Men hvis symptomerne vedvarer, anbefales det at konsultere en læge.

### Hvor pålidelig er testen?

Evalueringsrapport udført på LIVERScreen® test viser en samlet overensstemmelse på 89,2% med referencemetoden for klinisk kemi. Selvom denne test er pålidelig, kunne der opnås falske positive eller falske negative resultater.

6. Tryk **HÅRDT** på fingeren for å få en dråpe blod.
7. Pipetten plasseres mot blodsdråpen, et undertrykk gjør det mulig for blodet å suges opp. La bare den mengde blod som kreves fylles opp til markeringen (linjen) på pipetten. Hvis mer blod er nødvendig, masser fingeren igjen. Prøv å unngå å få luftbobler i pipetten. Merk at dette trinnet kan ta opptil 2 minutter å fullføre.
8. Press ut blodet fra pipetten inn i testhullet (det runde hullet) ved å trykke på pipetten.
9. Hvis du ikke lykkes med å la blodet strømme inn i pipetten - gjør følgende: Legg pipetten fra deg, fortsett å massere fingeren hardt til det har dannet seg en dråpe - hvis mulig; la dråpen falle fritt ned i testhullet. Hvis dråpen ikke vil forlate fingeren; La dråpen berøre testhullet og renne ut.
10. Vent 30 sekunder for å tillate blodet og absorbere i testhullet. Skru av det blå lokket på fortynningsvæsken. Drypp deretter 4 dråper i testhullet med 2 sekunder mellom hver dråpe.
11. Les av resultatene etter 10 minutter. Tolk ikke resultatet etter 15 minutter.

## Vil du se hvordan det går til?

Skann QR-koden med din mobiltelefon

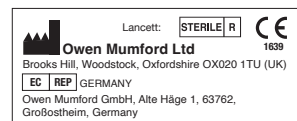


	Les bruksanvisningen før bruk	<b>IVD</b>	For in vitro diagnostisk bruk		Må ikke gjenbrukes
	Lagres mellom +4° og +30°C	<b>LOT</b>	Batchnummer		Utløpsdato
	Produsent	MD-080020 m5 c - Revidert 2022/01			

## Advarelsforskrifter og vigtig information

6. Tryk **HÅRDT** på din finger for at få en dråbe blod.
7. Pipetten placeres mod bloddråpen, et undertryk gør det muligt for blodet at blive opsøgt. Lad kun den mængde blod, som kræves, fyldes op til markeringen (linjen) på pipetten. Hvis mere blod er nødvendigt, så massér fingeren igen. Prøv at undgå at få luftbobler i pipetten. Bemærk, at dette trin kan tage op til 2 minutter at fuldføre.
8. Pres blodet ud af pipetten og ind i testhullet (det runde hul) ved at trykke på pipetten.
9. Hvis det ikke lykkes dig at lade blodet strømme ind i pipetten - gør følgende: Læg pipetten væk, fortsæt med at massere fingeren hårdt, indtil der er dannet en dråbe - hvis muligt; lad dråben falde frit ned i testhullet. Hvis dråben ikke vil forlade fingeren; Lad dråben røre ved testhullet og flyde ud.
10. Vent 30 sekunder for at få blodet til at absorbere ned i testhullet. Skru det blå hætte på fortyndingsvæsken af. Dryp derefter 4 dråber i testhullet med 2 sekunder mellem hver dråbe.
11. Aflæs resultaterne efter 10 minutter. Fortolk ikke resultatet efter 15 minutter.

## Vil du se, hvordan det fungerer? Scan QR-koden med din mobiltelefon



	Læs instruktionerne før brug	<b>IVD</b>	Til in vitro diagnostisk brug		Må ikke gjenbruges
	Opbevares mellem +4° og +30°C	<b>LOT</b>	Batchnummer		Udløbsdato
	Fabrikant	MD-080020 m5 c - Revideret 2022/01			