

FERRI-Check® Självtest

Ref. 25084BI

Självtest som indikerar låga nivåer av ferritin.

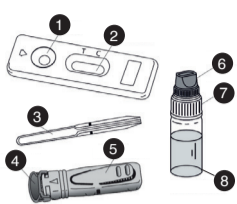
GENERELLT

Quicktest Järnbrist är ett enkelt och lättanvänt självtest som upptäcker låga nivåer av ferritin. Lågt ferritin ska inte förväxlas med Hb-värde.

Anemi som beror på järnbrist (ferritin) är vanligt, anemi är speciellt vanligt bland kvinnor som fortfarande har menstruation. Anemi som beror på järnbrist kan dock förekomma i alla åldrar och kön.

Observera - Läs instruktionerna noggrant före användning.

1. Testhåll
2. Testfönster
3. Pipett
4. Grå hatt
5. Avtryckare
6. Blå kork
7. Vit kork
8. Utspänningsvätska



Innehåll:

- 1 st Aluminiumförpackning som innehåller:
- 1 st Testkassett
- 1 st Pipett för blodpunsamling
- 1 st Torkmedel (används ej)

Öppna förpackningen när du är redo att utföra testet.

- 1 st Steril lansett (+ en extra)
- 1 st 1ml flaska med utspädning
- 1 st Manual

MANUAL SJÄLVTEST

FERRI-Check® Självtest

SV

quicktest.se

SV

Avläs resultat

Styrka, färg eller intensitet i testfönstret har ingen inverkan eller betydelse för att utläsa testresultat. **T** och **C** är förkortningar för **T** (Test) och **C** (Control).

1. Positivt resultat

Endast en färgad linje framträder under C. Detta betyder att din järnivå är låg. Du bör kontakta läkare.



2. Negativt resultat

Två färgade linjer framträder i testfönstret under T och C. Notera att intensiteten under T kan vara tydligare eller svagare än under C. Detta betyder att dina järnivåer är normala.



3. Misslyckat resultat

Om ingen linje framträder eller om det endast framträder en linje under T så är testet misslyckat och bör kastas. Notera att självtestet då är förbrukat och kan inte återanvändas. Det rekommenderas att ett nytt test utförs.



Frågor och svar

Hur fungerar testet?

Testet indikerar om du har mindre än 20ng/ml vilket ofta betyder att du lider av järnbrist.

När kan detta test användas?

Ett test kan göras vid symtom som blekhet, trötthet, huvudvärk, hjärtklappning och under graviditet. Testet kan utföras när som helst på dygnet, men bör undvikas vid sjukdom som akut inflammation eller om det finns skador på mjälten eller levern.

Kan resultatet vara felaktigt?

Resultatet är korrekt om instruktionerna har följts. Resultatet kan vara felaktigt om testet har blivit utsatt för fukt eller om blodet har blivit kontaminerat. För mycket eller otillräcklig blodmängd kan ge felaktigt resultat. Pipetten är designad för att garantera att rätt mängd blod används.

Har linjernas intensitet i testfönstret någon betydelse?

Styrka, färg eller intensitet i kontrollstrecket har ingen inverkan eller betydelse för att utläsa testresultat. Om du kan urskilja en linje ska detta tolkas som en linje.

Vad betyder linjen under markeringen C?

Det betyder att självtestet fungerar normalt.

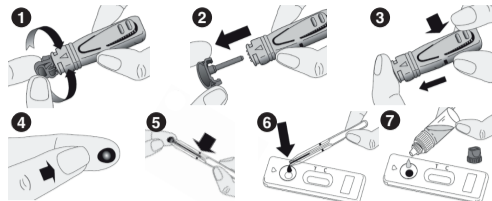
Kommer testet att vara tillförlitligt om jag avläser testet efter 15 minuter?

Nej. Testet ska avläsas inom 10 minuter efter utspänningsvätskan har droppats i testhålet. Efter 15 minuter är testet inte tillförlitligt och bör kastas.

SV

Varningsföreskrifter och viktig information

Detta är ett in-vitro självtest, endast för externt bruk. Får ej förtäras. Läs instruktionerna noggrant före användning. Resultatet kan endast utläsas när instruktionerna följs enligt direktiv. Följ samtliga instruktioner gällande handhavande, blodmängd och utspädning. Förvaras mellan +4° C till +30° C. Förvaras torr och skyddas mot solljus. Ska ej användas efter bäst före datum som anges på aluminiumförpackningen. Testet ska inte användas om aluminiumförpackningen är öppnad. Självtesten ska inte återanvändas. Förvara denna produkt utom räckhåll för barn och djur. Ytterförpackning sorteras som kartong/wellpapp. Övrigt ska sorteras som restavfall.



GÖR SÅ HÄR:

1. Tvätta händerna med tvål och vatten. Skölj och torka händerna noga.
2. Förbered för att genomföra testet: Ta ut testkassetten och pipetten ur aluminiumpåsen och placera testkassetten plant inom räckhåll. (Torkmedlet används ej).
3. Förbered lansetten. Detta görs genom att vrida om den grå delen (bild 1) på lansetten 2-3 varv till den lossnar HELT och sedan dra den grå delen rakt ut (bild 2), utan att trycka på avtryckaren.
4. Massera den valda fingertoppen med dina rengjorda fingrar.
5. Tryck lansetten **BESTÄMT** mot fingret och tryck på avtryckaren. (Nålen kommer automatiskt att dras in i lansetten).

SV

6. Pressa **HÅRT** på fingret för att få ut en droppe blod.
7. Pipetten placeras mot blodsdroppen, ett undertryck gör att blodet sugs upp. Låt endast den mängd blod som krävs flöda till markeringen (streck) av pipetten. Om mer blod behövs, massera fingret igen. Försök undvika att få in luftbubblor i pipetten. Notera att detta moment kan ta upp till 2 minuter att genomföra. Tryck inte på pipetten, blodet sugs in av kapillärkraft.
8. Pressa ut blodet från pipetten i testhålet (det runda hålet) genom att trycka på pipetten.
9. Om du inte lyckas med att låta blodet flöda in i pipetten - gör så här: Lagg bort pipetten, fortsatt att massera fingret hårt tills en droppe har formats - om möjligt; låt droppen falla fritt ner i testhålet. Om droppen inte vill lämna fingret; Låt droppen vidröra testhålet och flyta ut.
10. Vänta ca 30 sekunder för att låta blodet absorberas i testhålet. Skruva av det blå locket på utspänningsvätskan. Droppa sedan 4 droppar i testhålet med 2 sekunder mellan varje droppe.
11. Läs av resultatet efter exakt 10 minuter.

Vill du se hur det går till?
Scanna QR-koden med din mobiltelefon



SV

Frågor och svar

Vad gör jag om testet är positivt?

Du ska då kontakta en läkare och förklara att du har gjort ett Quicktest Järnbrist Ferritin självtest och att resultatet blev positivt.

Vad gör jag om testet är negativt?

Du är med största sannolikhet fri från järnbrist. Misstänker du sjukdom eller har symptom ska du alltid konsultera läkare för vidare utredning.

Hur säkert är testet?

Quicktest Järnbrist självtest är ansedd som ett mycket säkert självtest. Tillförlitligheten är 98%.

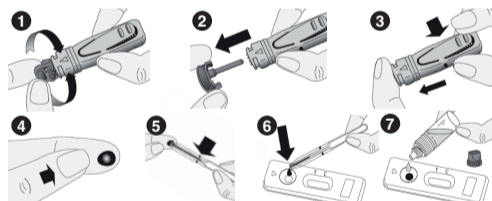


Läs instruktionerna före användning	IVD	För in vitro diagnostiskt bruk	Återanvänd inte
Förvara mellan +4° och +30°C	LOT	Batchnummer	Utgångsdatum
Tillverkare	MD- 080020 m5 c - Reviderad 2022/01		

FI

Varoituset ja tärkeää tietoa

Tämä on in vitro -menetelmällä tehtävä kotitesti, vain ulkoiseen käyttöön. Ei saa niellä. Lue ohjeet huolellisesti ennen käyttöä. Tulos vain ohjeiden mukaisella käytöllä. Noudata sovellettavia ohjeita käsittelystä, veren tilavuudesta ja laimennuksesta. Säilytys +4°C +30° C. Säilytettävä kuivassa paikassa suojaassa auringonvalolta. Ei saa käyttää parasta ennen -päiväyksen jälkeen (merkattu myyntipakkaukseen ja suojaussiniin). Älä käytä testiä, jos suojauspussi on avattu. Ei saa käyttää uudelleen. Säilytä tuote lasten ja lemmikkieläimien ulottumattomissa. Myyntipakkaus lajitellaan kartonkina, muut osat sekajätteenä.



TEE NÄIN:

1. Pese kätesi huolellisesti saippualla ja vedellä. Kuivaa kädet.
2. Valmistele testi: Poista testikasetti ja pipetti suojaussista ja aseta testikasetti käden ulottuville. (Pussissa olevaa kuivausainetta ei tule käyttää.)
3. Valmistele lansetti. Tämä tehdään kääntämällä lansetin harmaata osaa (kuva 1) 2-3 kierrosta, kunnes se irtoaa **TÄYSIN**, ja vetämällä sitten harmaata osaa suoraan ulos (kuva 2) painamatta laukaisinta.
4. Hiero valitsemasi sormen päätä puhdistetuilla sormilla.
5. Paina lansetti **KUNNOLLA** sormenpähän ja paina laukaisinta. (Neula tulee vetäytymään automaattisesti takaisin lansettiin.)

FI

6. Purista **KOVAA** sormenpäätä saadaksesi esiin pisaran verta.
7. Aseta pipetti veripisaralle ja ime verta pipetin merkkiin asti. Jos verta ei tule heti tarpeeksi, hiero sormenpäätä uudelleen. Älä päästä ilmakuplia pipettiin. Tarvittavan verimäärän saaminen pipettiin voi kestää jopa kaksi minuuttia.
8. Purista veri pipetistä näyteaukkoon (pyöreä reikä) painamalla pipetin päätä.
9. Jos et onnistu saamaan verta pipettiin - toimi seuraavasti: Laita pipetti pois, jatkan sormen hieromista voimakkaasti, kunnes muodostuu verenpisara - jos mahdollista; anna pisaran pudota vapaasti testireikään. Jos pisara ei halua lähteä sormesta; Anna pisaran koskettaa testireikää ja valua ulos.
10. Odota 30 sekuntia, jotta veri ehtii imeytyä näyteaukkoon. Avaa laimennusneste (sininen kierrekorkki). Tiputa näyteaukkoon 4 pisaraa laimennusnestettä yksi kerrallaan 3 sekunnin välein.
11. Lue tulos täsmälleen 10 minuutin kuluttua.

Haluatko nähdä, miten se toimii?
Skannaa QR-koodi älypuhelimellasi



FERRI-Check® Kotitesti

Ref. 25084BI

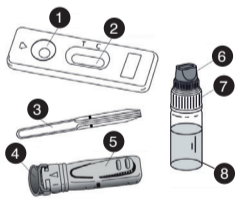
Kotitesti, joka näyttää mahdollisen raudanpuutteen veressä.

YLEISESTI

Raudanpuute on yleinen vaiva etenkin hedelmällisessä iässä olevilla naisilla. Raudanpuuteosta voi kuitenkin esiintyä kaikilla ikään ja sukupuoleen katsomatta. Yleisimpiä oireita ovat kalpeus, väsymys, päänsärky, sydämentykytykset tai pinnallinen hengitys, joka johtaa aiempaa herkemään hengästymiseen. Raudanpuutteen tavallisia syytä ovat raskaus, kasvuikä, liian alhainen rautapitoisuus ruokavaliossa sekä verenvuoto esimerkiksi mahahaavan vuoksi. Tällä voi olla suuri vaikutus yleisterveyteen. Tämä testi ilmaisee veren raudanpuutteen.

Huom - Lue ohjeet huolellisesti ennen käyttöä.

1. Testireikä
2. Tulosikkuna
3. Pipetti
4. Harmaa kupu
5. Laukaisin
6. Sininen korkki
7. Valkoinen korkki
8. Laimennusneste



Sisältö:

- 1 alumiinipakkaus, joka sisältää:
- 1 kpl Jossa on testikasetti
- 1 kpl Pipetti
- 1 kpl Sekä kuivausainetta (ei käyttöön).

Avaa pussi vasta, kun olet valmis tekemään testin.

- 1 kpl steriili lansetti (+ ylimääräinen)
- 1 kpl 1 ml pullo, jossa on laimennusainetta
- 1 kpl käyttöohje

FI

Usein kysytyjä kysymyksiä

Miten testi toimii?

Testi mittaa, onko veren ferritiinipitoisuus alle 20ng/ml, mikä usein merkitsee henkilön kärsivän raudanpuutteesta.

Milloin testi pitää tehdä?

Testin voi tehdä tuntiensa oireita, kuten kalpeutta, väsymystä, päänsärkyä tai sydämentykytyksiä. Testin voi tehdä myös raskauden aikana. Vuorokaudenajalla ei ole merkitystä testin tuloksiin. Testin tekemistä pitää välttää akuuttien infektioiden ja muiden sairauksien aikana, sekä jos henkilöllä on vaurioita pernassa tai maksassa.

Voiko tulos olla virheellinen?

Tulos on oikea, jos testi on tehty ohjeita noudattaen. Tulos voi olla virheellinen, jos testi on altistunut kosteudelle tai veri on kontaminoitunut. Myös liian suuri tai vähäinen verimäärä voi vaikuttaa tuloksen luotettavuuteen. Pipettiin on merkitty verimäärä, jota testissä tulee käyttää.

Onko tulosikkunan viivojen vahvuudella merkitystä testitulokseen?

Viivojen värillä tai intensiteetillä ei ole vaikutusta tai merkitystä tulokseen. Jos voit erottaa viivan, se tulkitaan viivaksi.

Mitä C-merkinän alla oleva viiva tarkoittaa?

C-merkinän alla oleva viiva tarkoittaa, että testi toimii normaalisti.

Voiko testitulokseen luottaa, jos tarkistan sen 15 minuutin kuluttua?

Ei. Testitulokseen tulee tarkistaa 10 minuutin kuluttua siitä, kun liuos on laitettu näyteaukkoon. 15 minuutin kuluttua testi ei ole enää luotettava ja se pitää hävittää.

MANUAL KOTITESTI

FERRI-Check® Kotitesti

FI

quicktest.fi

FI

Testitulostulos

Tulosnäytön merkintöjen vahvuudella, värillä tai voimakkuudella ei ole vaikutusta tai merkitystä testitulokseen. **T**- ja **C**-merkinät ovat lyhenteitä **T** = testaus (Test) ja **C** = kontrolli (Control).

1. Positiivinen tulos

Tulosnäytöllä näkyy vain yksi viiva C-merkinän kohdalla. Tämä tarkoittaa, että veren rauta-arvot ovat liian matalat. Ota yhteys lääkäriin.



2. Negatiivinen tulos

Tulosnäytöllä näkyy kaksi värillistä viivaa T- ja C-merkinöjen kohdalla. Huomaa, että värien intensiteetti voi vaihdella. Tämä tulos tarkoittaa, että veren rauta-arvot ovat normaalit.



3. Epäonnistunut testitulostulos

Jos tulosnäytölle ei tule lainkaan viivaa tai viiva näkyy ainoastaan T-merkinän kohdalla, testi on epäonnistunut ja se tulee hävittää. Huomaa, että kotitestiä ei voi käyttää uudelleen. Suosittelemme, että teet uuden testin.



FI

Tiesitkö, että tarjoamme myös seuraavia kotitestejä...



UUTISET! Multitest X6

Nyt voit testata kolesterolia, laktaattia (maitohappoa), ketonitasoja (ketoosi), triglyseridejä ja verensokeria - kaikki yhdessä instrumentissa! Jokaisella testillä on oma ainutlaatuinen testiliuska, joten saat aina tarkat tulokset.



CRP-Testi

Ainutlaatuinen ja patentoitu CRP-testimme antaa vastaukset muutamassa minuutissa. Suoritat testin kuten kaikki muutkin testimme; kotona - saat vastauksen heti.



Maksatesti

Maksa on yksi kehon tärkeimmistä elimistä. Jos maksa ei voi hyvin, monet toiminnot voivat tyrmätä. Usein maksaongelmat hiipivät sisään ja monet ihmiset kaipaavat ensimmäisiä oireita siitä, että jotain on vialla. Maksatesti voi selvittää, kuinka maksasi voi.

SV

SV

FI

FI

FERRI-Check® Selvtest

Ref. 25084BI

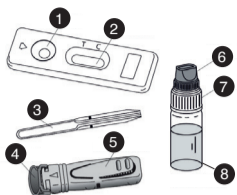
Selvtest som indikerer lave nivåer av ferritin.

GENERELT

Forstyrrelser i skjoldbruskkjertelen er en vanlig tilstand, særlig hos kvinner. Antallet som berøres av en underaktiv skjoldbruskkjertel (hypothyroidisme) øker. Symptomer på underaktive skjoldbruskkjertler inkluderer tretthet, svakhet, vektøkning, tørr hud, dårlig hårkvalitet, glemsomhet, deprimeret, frysninger, forstoppelse og uregelmessige menstruasjonsperioder.

Merke - Les instruksjonene nøye før bruk.

1. Testhull
2. Resultatvindu
3. Pipette
4. Grå hatt
5. Utløser
6. Blå kork
7. Hvit kork
8. Fortynningsmiddel



Innhold:

- 1 stk aluminiumspose som inneholder:
- 1 stk Testkasset
- 1 stk Pipette for blodopsamling
- 1 stk Tørkemiddel (brukes ej)

Åpne forpakningen når du er klar til å fullføre testen.

- 1 stk Steril lansett (+ en ekstra)
- 1 stk 1ml flaske med fortytning
- 1 stk Manual

MANUAL SELVTEST

FERRI-Check® Selvtest

NO

quicktest.no

Les av resultatet

Styrke, farge eller intensitet i testvinduet har ingen effekt eller betydning for å kunne avlese testresultater. T og C er forkortelser for T (Test) og C (Control).

1. Positivt resultat

Bare en farget linje vises under C. Det betyr at ditt jernnivå er for lavt. Du bør kontakte lege.



2. Negativt resultat

To fargede linjer vises i testvinduet under T (Test) og C (Control). Legg merke til at intensiteten under T kan være tydeligere enn under C. Dette betyr at dine jernnivåer er normale.



3. Misslykket resultat

Dersom ingen linje vises, eller hvis bare en linje under T vises, har testen feilet og bør kasseres. Merk at selvtesten er forbrukt og ikke kan gjenbrukes. Det anbefales at en ny test utføres.



Spørsmål og svar

Hvordan fungerer testen?

Testen indikerer om du har mindre enn 20ng/ml, noe som ofte betyr at du lider av jernmangel.

Når kan en jernmangeltest utføres?

En test kan gjennomføres ved symptomer som blekhet, tretthet, hodepine, hjertebank og ved graviditet. Testen kan utføres når som helst på dagen, men bør unngås ved sykdom som akutt betennelse eller om det finnes skader på milten eller leveren.

Kan resultatet bli feil?

Resultatet er riktig hvis instruksjonene er fulgt. Resultatet kan være feil hvis testen har blitt utsatt for fuktighet eller hvis blodet har blitt kontaminert. For mye eller utilstrekkelig blodmengde kan også bidra til feil resultat. Pipetten er utformet for å sikre at riktig mengde blod blir brukt.

Har linjenes intensitet i testvinduet noen betydning?

Styrke, farge eller intensitet av kontrollstreken har ingen effekt eller betydning for å lese testresultatene. Hvis du kan skjelne en linje, bør dette tolkes som en linje.

Hva betyr linjen under markeringen C (Control)?

Dette betyr at selvtesten fungerer normalt.

Vil testen være pålitelig hvis jeg leser av testen etter 15 minutter?

Nei. Testen skal avleses innen 10 minutter etter at fortynningsmiddelet har droppet inn i testhullet. Etter 15 minutter er testen ikke pålitelig og bør kastes.

FERRI-Check® Selvtest

Ref. 25084BI

Selvtest, der indikerer lave niveauer af ferritin.

GENERELT

Anæmi på grund af jernmangel er almindeligt, anæmi er specielt almindeligt hos kvinder, som stadig har menstruation. Anæmi på grund af jernmangel kan imidlertid forekomme i alle aldre og køn. Almindelige symptomer inkluderer bleghed, træthed, hovedpine, hjertebanken eller overfladisk respiration.

Bemærk - Læs instruktionerne nøje før brug.

1. Testhul
2. Provesvar
3. Pipette
4. Grå hætte
5. Udløser
6. Blå hætte
7. Hvid hætte
8. Fortyndingsmiddel



Indehold:

- 1 stk aluminiumspose, som indeholder:
- 1 stk testkassette
- 1 stk pipette for blodopsamling
- 1 stk Tørningsmiddel (anvendes ikke)

Åbn pakken, når du er klar til at udføre testen.

- 1 steril lancet (+ en ekstra)
- 1 ml flaske med fortynding
- 1 manual

MANUAL SELVTEST

FERRI-Check® Selvtest

DK

quicktest.dk

Aflæs resultatet

Styrke, farve eller intensitet i testvinduet har ingen påvirkning eller betydning for aflæsning af testresultatet. T og C er forkortelser for T (Test) og C (Kontrol).

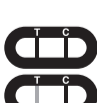
1. Positivt resultat

En enkelt farvet linje vises under C. Det betyder, at dit jernniveau er for lavt. Du bør kontakte lægen.



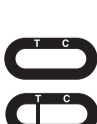
2. Negativt resultat

1. Negativt resultat
To fargede linjer vises i testvinduet under T (Test) og C (Control). Læg mærke til, at intensiteten under T kan være tydeligere eller svagere end under C. Dette betyder, at dit jernniveau er normalt.



3. Mislykket resultat

Hvis der ikke fremkommer en linje, eller hvis der kun vises en enkelt linje under T, er testen forfæjlet og bør kasseres. Bemærk, at selvtesten er opbrugt og ikke kan gjenbruges. Det anbefales, at der udføres en ny test.



Spørgsmål og svar

Hvordan virker Quicktest skjoldbruskkirtel selvtest?

Testen indikerer, hvorvidt du har mindre end 20ng/ml, noget som ofte betyder, at du lider af jernmangel.

Hvornår kan en jernmangeltest udføres?

En test kan foretages ved symptomer som bleghed, træthed, hovedpine, hjertebanken og ved graviditet. Testen kan udføres når som helst på dagen, men bør undgås ved sygdom som akut betændelse, eller hvis der er skader på milten eller leveren.

Kan resultatet blive forkert?

Resultatet er rigtigt, hvis instruktionerne er fulgt. Resultatet kan være forkert, hvis testen er blevet udsat for fugt, eller hvis blodet er blevet kontaminert. For meget eller en utilstrækkelig blodmængde kan også medvirke til et forkert resultat. Pipetten er udformet, så den sikrer, at den rette mængde blod bliver brugt.

Har linjernes intensitet i testvinduet nogen betydning?

Kontrolstregens styrke, farve eller intensitet har ingen effekt eller betydning for aflæsning af testresultaterne. Hvis du kan skelne en linje, bør dette tolkes som en linje.

Hvad betyder linjen under markeringen C (Control)?

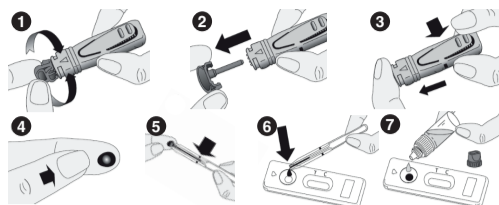
Den betyder, at selvtesten fungerer normalt.

Vil testen være pålidelig, hvis jeg aflæser testen efter 15 minutter?

Nej. Testen skal aflæses indenfor 10 minutter efter at fortyndingsmiddelet er blevet dryppet ned i testhullet. Efter 15 minutter er testen ikke pålidelig og bør kasseres.

Advarelsforskrifter og viktig informasjon

Dette er en in-vitro selvtest, kun for ekstern bruk. Skal ikke konsumeres. Les instruksjonene nøye før bruk. Resultatet kan bare leses av når instruksjonene følges nøyaktig. Følg alle instruksjonene for håndtering, blodmengde og fortytning. Oppbevares mellom + 4° C til + 30° C. Må ikke fryses. Oppbevares tørt og beskyttet mot sollys. Skal ikke brukes etter utløpsdato merket med et timeglass på ytterforpakningen og aluminiumsforpakningen. Testen skal ikke brukes dersom aluminiumspakken er åpenet. Selvtesten skal ikke gjenbrukes. Oppbevar produktet utilgjengelig for barn og dyr. Ytteremballasje sorteres som kartong/papir. Øvrigt skal sorteres som restavfall.



SLIK GJØR DU:

1. Vask hendene grundig med såpe og vann. Tørk hendene.
2. Forbered for å gjennomføre testen: Fjern testkassetten og pipetten ut av aluminiumsposen og plasser testkassetten flatt innenfor rekkevidde. (Tørkemidlet skal ikke brukes).
3. Klargjør lansetten. Dette gjøres ved å vri den grå delen (bilde 1) av lansetten 2-3 omdreininger til den løsner HELT, og deretter trekke den grå delen rett ut (bilde 2), uten å trykke på utløserknappen.
4. Masser valgt fingertupp med de rengjorte fingrene.
5. Trykk lansetten **BESTEMT** mot fingeren og trykk på utløserknappen. (Nålen trekkes automatisk inn i lansetten).

Spørsmål og svar

Hva gjør jeg hvis testen er positiv?

Hvis testen er positiv, betyr det at TSH nivåene er høyere enn 5µIU/ml. Du skal da kontakte en lege og forklare at du har gjort en Quicktest skjoldbruskkjerteltest og at resultatet var positivt. Legen vil deretter evaluere en videre undersøkelse

Hva gjør jeg hvis testen er negativ?

Dette betyr at ferritinnivåene er høyere enn (20ng/ml) Du er mest sannsynlig fri for jernmangel. Hvis du mistenker sykdom eller har symptomer, skal du alltid kontakte legen din for videre undersøkelse.

Hvor sikker er Quicktest Skjoldbruskkjertel selvtest?

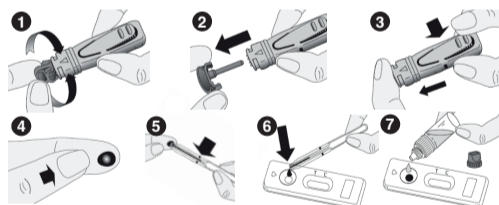
Quicktest Jernmangel selvtest betraktes som et veldig sikkert selvtest, det har blitt brukt i helsevesenet i ca 10 år. Påliteligheten er minst ca 98%



	Les bruksanvisningen for bruk		For in vitro diagnostisk bruk		Må ikke gjenbrukes
	Lagres mellom +4° og +30°C		Batchnummer		Utløpsdato
	Produsent	MD- 080020 mS c - Revidert 2022/01			

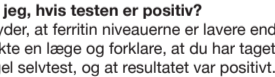
Advarelsforskrifter og vigtig information

Dette er en in-vitro selvtest, kun til udvortes brug. Må ikke indtages. Læs instruktionerne nøje før anvendelse. Resultatet kan kun aflæses, når instruktionerne følges nøjagtigt. Følg alle instruktioner for håndtering, blodmængde og fortynding. Opbevares mellem + 4° C til + 30° C. Må ikke fryses. Opbevares tørt og beskyttet mod sollys. Må ikke anvendes efter udløbsdato mærket med et timeglas på yderpakningen og aluminiumspakningen. Testen må ikke bruges, hvis aluminiumspakken har været åbnet. Selvtesten skal ikke gjenbruges. Opbevar produktet utilgængeligt for børn og dyr. Yderemballage sorteres som karton/papir. Øvrigt affald skal sorteres som restaffald.



SÅDAN GØR DU:

1. Vask hænderne med sæbe og vand. Skyl og tør hænderne grundigt.
2. Tag testkassetten og pipetten ud af aluminiumsposen og placer testkassetten plant indenfor rækkevidde. (Tørningsmiddel skal ikke bruges).
3. Klargør lancetten. Dette gøres ved at dreje den grå del (billede 1) af lancetten 2-3 omgange, indtil den løsner sig HELT, og derefter trække den grå del lige ud (billede 2), uden at trykke på udløserknappen.
4. Massér den valgte fingerspids med de rengjorte fingre.
5. Tryk lancetten **HÅRDT** mod din finger, og tryk på udløserknappen. (Nålen trækkes automatisk ind i lancetten).



	Læs instruktionerne for brug		Til in vitro diagnostisk brug		Må ikke gjenbruges
	Opbevares mellem +4° og +30°C		Batchnummer		Udløbsdato
	Fabrikant	MD- 080020 mS c - Revideret 2022/01			

6. Tryk **HÅRDT** på fingeren for å få en dråpe blod.
7. Pipetten plasseres mot blodsdråpen, et undertrykk gjør det mulig for blodet å suges opp. La bare den mengde blod som kreves fylles opp til markeringen (linjen) på pipetten. Hvis mer blod er nødvendig, masser fingeren igjen. Prøv å unngå å få luftbobler i pipetten. Merk at dette trinnet kan ta opptil 2 minutter å fullføre.
8. Press ut blodet fra pipetten inn i testhullet (det runde hullet) ved å trykke på pipetten.
9. Hvis du ikke lykkes med å la blodet strømme inn i pipetten - gjør følgende: Legg pipetten fra deg, fortsatt å massere fingeren hardt til det har dannet seg en dråpe - hvis mulig; la dråpen falle fritt ned i testhullet. Hvis dråpen ikke vil forlate fingeren; La dråpen berøre testhullet og renne ut.
10. Vent 30 sekunder for å tillate blodet og absorbere i testhullet. Skru av det blå lokket på fortynningsvæsken. Drypp deretter 4 dråper i testhullet med 2 sekunder mellom hver dråpe.
11. Les av resultatet etter nøyaktig 10 minutter.

Vil du se hvordan det går til?
Skann QR-koden med din mobiltelefon



Du visste at vi også tilbyr selvtester innen...

NYHET! Multitest X6
Nå kan du teste kolesterol, laktat (melkesyre), ketonnivåer (ketose), triglyserider og blodsukker - alt i samme instrument! Hver test har sin egen unike teststrimmel, slik at du alltid får eksakte resultater.

CRP-Test
Vår unike og patenterte CRP-test gir deg svar på få minutter. Du gjør testen som alle andre tester; hjemme - du får svaret med en gang.

Levertest
Leveren er et av kroppens viktigste organer. Hvis leveren ikke føles bra, kan mange funksjoner slås ut. Ofte kommer leverproblemer snikende og mange merker ikke av de første symptomene på at noe er galt. En levertest kan avklare hvordan leveren din har det.

6. Tryk **HÅRDT** på din finger for å få en dråpe blod.
7. Pipetten plasseres mot blodsdråpen, et undertrykk gjør det mulig for blodet å bli opsuget. Lad kun den mengde blod, som kreves, fylles opp til markeringen (linjen) på pipetten. Hvis mere blod er nødvendig, så massér fingeren igen. Prøv at unngå å få luftbobler i pipetten. Bemærk, at dette trin kan tage op til 2 minutter at fuldføre.
8. Pres blodet ud af pipetten og ind i testhullet (det runde hul) ved at trykke på pipetten.
9. Hvis det ikke lykkes dig at lade blodet strømme ind i pipetten - gør følgende: Læg pipetten væk, fortsæt med at massere fingeren hårdt, indtil der er dannet en dråbe - hvis muligt; lad dråben falde frit ned i testhullet. Hvis dråben ikke vil forlade fingeren; Lad dråben røre ved testhullet og flyde ud.
10. Vent 30 sekunder for at få blodet til at absorbere ned i testhullet. Skru det blå hætte på fortyndingsvæsken af. Dryp derefter 4 dråber i testhullet med 2 sekunder mellem hver dråbe.
11. Læs resultatet efter præcis 10 minutter.

Vil du se, hvordan det fungerer?
Scan QR-koden med din mobiltelefon



Du vidste, at vi også tilbyder selvtest inden for...

NYHED! Multitest X6
Nu kan du teste kolesterol, laktat (mælkesyre), ketonniveauer (ketose), triglycerider og blodsukker - alt sammen i ét instrument! Hver test har sin egen unikke teststrimmel, så du altid får præcise resultater.

CRP-Test
Vores unikke og patenterede CRP-test giver dig svar på få minutter. Du laver testen som enhver anden af vores tests; derhjemme - du får svaret med det samme.

Levertest
Leveren er et af kroppens vigtigste organer. Hvis leveren ikke har det godt, kan mange funktioner slås ud. Ofte kommer leverproblemer snigende, og mange mennesker bemærker ikke de første symptomer på, at der er noget galt. En levertest kan afklare, hvordan din lever har det.